



Aprendizaje INTERDISCIPLINARIO N° 4

6° básico

01 - 12 Junio

#estamosjuntos



Saludo

Estimadas familias:

Esperando se encuentren muy bien, continuamos desarrollando actividades para que sigan aprendiendo desde sus hogares, les recordamos que no se debe imprimir nada de lo enviado, sólo desarrollar lo que se solicita.

Agradecemos enormemente el trabajo que están realizando como familia, además proponemos que puedan ponerse al día con las Revistas volumen 1 - 2 y 3” para quienes aún no lo hayan realizado.

Diviertanse y aprendan en familia

#estamosjuntos

Equipo Docente

<p>Tamara Muñoz Lenguaje</p>	<p>Macarena Cifuentes Matemática y Ciencias</p>	<p>Evelin Aranda Inglés</p>	<p>Nelson Cáceres Arte y tecnología</p>	<p>Israel Valderrama Música</p>
				<p>AQUÍ 'STOY</p>
<p>María José Quiroz Historia</p>	<p>Pamela Valenzuela Religión</p>	<p>Carla Parada Ed. física y salud</p>	<p>Marcelo Ruz Ed. física y salud</p>	<p>Marta Flores P.I.E.</p>



Contactos

Ante alguna duda puedes contactarte con tus profesores a través de estos e-mail.

Asignatura	Nombre	mail de contacto
Inglés	Evelin Aranda	miss.aranda.eve.m@gmail.com
Lenguaje	Tamara Muñoz	tamaramunozh13@gmail.com
Historia	María José Quiroz	mjquiroz@uc.cl
Matemáticas y Ciencias	Macarena Cifuentes	macacifuentes22@gmail.com
Artes y Tecnología	Nelson Vergara	ncaceresn@icloud.com
Música	Israel Valderrama	profesorisraelv@gmail.com
Religión	Pamela Valenzuela	pamevalcrespa@gmail.com
Educación Física	Carla Parada Marcelo Ruz	profe.carlaparada@gmail.com marceloruz1981@gmail.com
PIE	Marta Flores	martafloresoyarzun@gmail.com

**Equipo
Docente**

¡Mucho gusto!

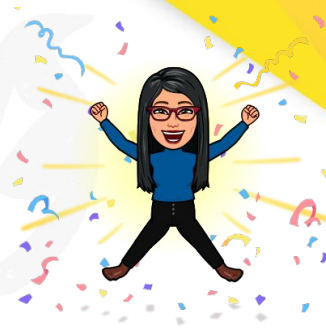


Consuelo Ruiz
Psicóloga Primer ciclo

hey



Consuelo Ruiz
Psicóloga Primer ciclo



Paz Álvarez
Encargada familia
primer ciclo



Ante alguna duda puedes contactarte con tus profesores a través de estos e-mail.

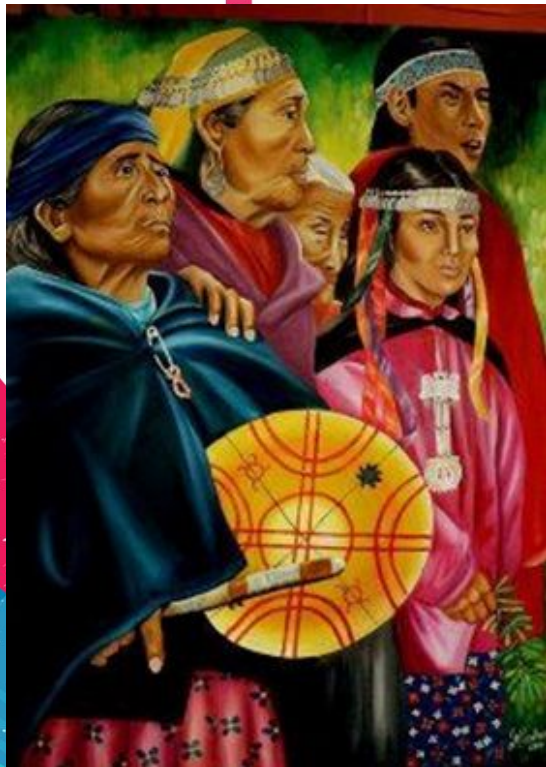
Contactos

Asignatura	Nombre	mail de contacto
Departamento psicosocial	Carmen Nuñez	carmennunezramos@gmail.com
Departamento psicosocial	Consuelo ruiz	onsuelo.ruiz@gmail.com
Departamento familia	Paz Álvarez	pazb.alvarez@gmail.com

#estamosjuntos

Revista Sexto Básico

Volumen 4: El pueblo Mapuche



En este volumen, queremos destacar la gran importancia que tiene el pueblo Mapuche y todo lo relacionado con su valiosa cultura, desde su forma de entender la creación del universo, pasando por la constante lucha que ha tenido que enfrentar por mantener vivas sus tradiciones, sus creencias, sus costumbres, destacando el gran amor y valor que les dan a la Tierra, a la naturaleza, a la sabiduría de las personas mayores, sus celebraciones y ritos, destacando la más importante que se celebra en este mes de junio, el We tripantu o año nuevo Mapuche como lo conocemos.

Es una bella oportunidad para que en familia, podamos conocer sobre nuestro gran Pueblo Mapuche y el legado que nos deja, enseñándonos a revalorar por sobre todo nuestra relación con la naturaleza.

Te pedimos que a medida que vayas realizando tu revista, envíes fotografías al profesor correspondiente vía correo electrónico, o si la realizas en computador puedes enviar la versión final a todos los profesores

La región de la Araucanía es muy rica en plantas medicinales, lo cual les permitió a los Mapuches conocer sus secretos curativos. En sus pequeños huertos nunca faltan el romero, la ruda, el laurel o la melisa, entre otras. Para este volumen de la revista te invito a escribir un breve reportaje de las plantas medicinales utilizadas por los mapuches, donde tienes que escribir una breve ficha informativa de tres plantas, con su nombre común y científico, sus usos medicinales y su forma de preparar, además pon en práctica todos tus dotes artísticos y dibuja cada una de las plantas escogidas.





Hola queridos estudiantes, espero estén bien, les envío cariños y nuevos desafíos. ¡Recuerden que es importante mantenernos activos/as física, mental y emocionalmente!

¿Sabías qué?, las Araucarias...

- Están en el planeta desde hace 240 millones de años apróx.
- Fueron declaradas en peligro de extinción el año pasado (Dic. 2019).
- Los y las mapuches las conocen como Pehuén o Araucarias y son muy importantes; tanto así, que las personas mapuches de la zona cordillerana se reconocen como pehuenches.

Te invito a saber más al respecto...

-Lee dos textos breves, relacionados con las Araucarias:

-Reportaje "Semillas del Pehuén, fruto sagrado del pueblo pehuenche, pág. 78 y 79 del libro de Lenguaje.

- "Leyenda del pehuén", pág. 68 y 69.

-Ver noticia con respecto al peligro de extinción de la Araucaria.

<https://www.youtube.com/watch?v=4bB63mMjSQI>



Desafío: Con la información que tienes, realiza un afiche en una página de tu revista, el que busque crear conciencia para “conservar las Araucarias y la cosmovisión mapuche”.

Para concretar el desafío, te propongo:

- 1.- Ordena tus ideas, puedes escribir frases sueltas en la página anterior a la creación del afiche.
- 2.- Selecciona las frases que representen mejor el objetivo del afiche (Conservar las araucarias y la cosmovisión mapuche).
- 3.- Utiliza otra página para la creación del afiche.
- 4.- Dibuja una imagen llamativa que esté directamente relacionada con el tema.
- 5.- Ordena las frases y arma tu afiche.
- 6.- Envíame una fotografía del afiche a mi correo o watsap (tamaramunozh13@gmail.com).

La “cosmovisión” es la manera de ver e interpretar el mundo.

¡Averigua qué significa “Quilicura” y de dónde proviene esa palabra!





Cómo has estado durante este tiempo, espero que bien, y si las cosas no van muy bien, arriba el ánimo, ten fe que pronto todo mejorará...

Veo que ya has comenzado a trabajar en este 4° volumen de tu revista, la cultura mapuche es un gran tema a desarrollar y nosotros veremos específicamente las creencias Mapuches y sus principales signos:

Religión

La experiencia religiosa del pueblo mapuche se basa en la existencia de un mundo poblado de espíritus y dioses. Sin embargo, este **politeísmo** se resumía bajo la existencia de un ser todopoderoso, creador de todas las especies vivas, llamado **Pillán** o **Neguechén**, quien habita en las alturas celestiales y tiene la facultad de conceder la vida y la muerte. Al Pillán o Neguechén se asocian manifestaciones de la naturaleza, como los truenos, el fuego, las erupciones volcánicas y los sismos.

El **Rewe** es el árbol cósmico y simboliza la conexión entre el Cielo y la Tierra



El **Nguillatún** es una rogativa mapuche que se lleva a cabo al interior de una ramada fabricada por los mismos participantes, en la cual el **rewe** se ubica en su centro rodeado por los demás miembros de la comunidad. Durante el transcurso de la ceremonia, se realizan bailes y oraciones en las que los participantes piden por el clima, las cosechas la salud y la abundancia al mundo espiritual, además del sacrificio de un animal, generalmente un cordero.

Más sobre creencias y celebraciones religiosas Mapuches...

We Tripantu

La llegada del We Tripantu se transforma en una espera muy importante. Las familias y comunidades realizan diversas ceremonias de gran significado religioso.

En la madrugada del We Tripantu toda la familia: ancianos, jóvenes y niños se levantan temprano y van al estero a bañarse. Junto a ello se realiza una ceremonia de rogativa individual.

También llamado **Wiñoi Tripantu** (regresa la salida del Sol). La ceremonia comienza antes que el Sol se oculte en el horizonte. Habitualmente se realiza durante la noche del 23 de junio, y se espera hasta el amanecer la llegada del “nuevo Sol que regresa” por el oeste. El ritual, que invoca a los antepasados, es dirigido por una machi o por el lonko del lugar.



Actividad:

En esta ocasión serás un o una periodista y deberás imaginar que entrevistas a un niño o niña mapuche y le haces 7 preguntas acerca de sus creencias mapuches. Debes imaginar qué responderá tu entrevistado, de acuerdo a toda la información entregada.

En una página de tu revista escribe tu entrevista con las preguntas y las respuestas, inventa un título para tu entrevista y acompáñala de un dibujo que se relacione con el tema de tu entrevista.

Serás un gran periodista!!!

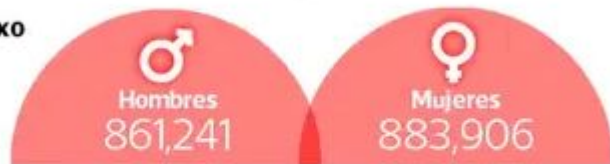




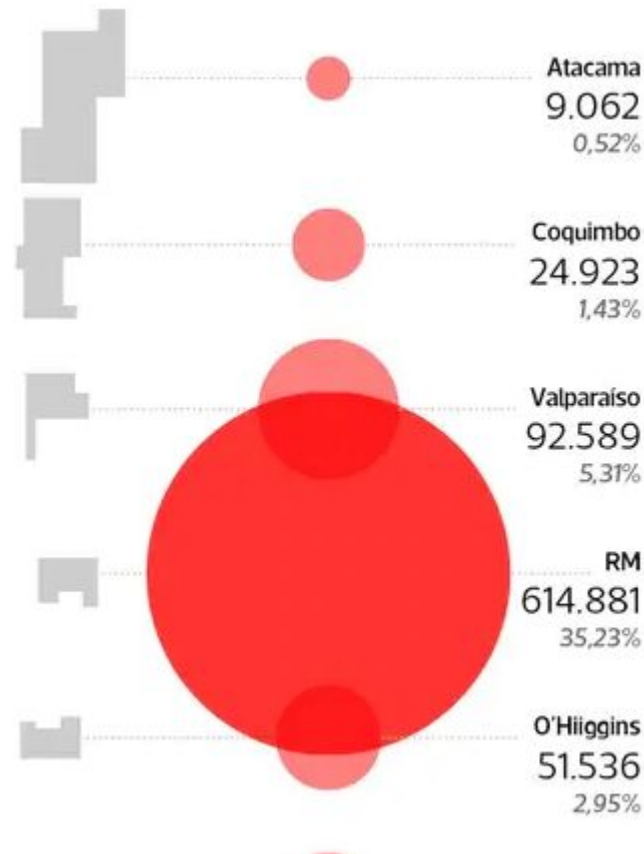
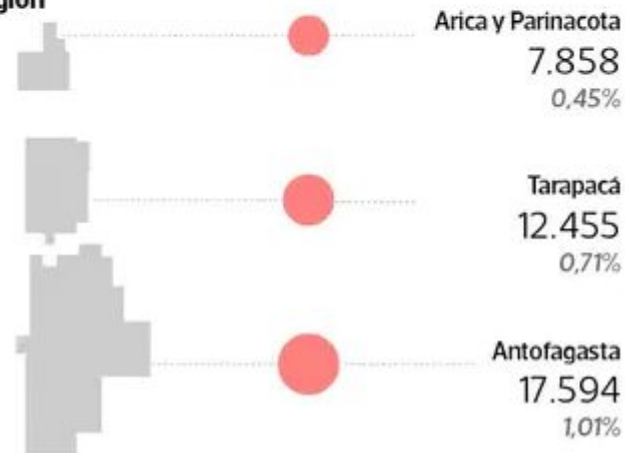
DISTRIBUCIÓN DE LA POBLACIÓN MAPUCHE POR REGIÓN

La RM concentra el 35% de la población mapuche del país, cifra un 96% superior a la que registra La Araucanía.

Por sexo

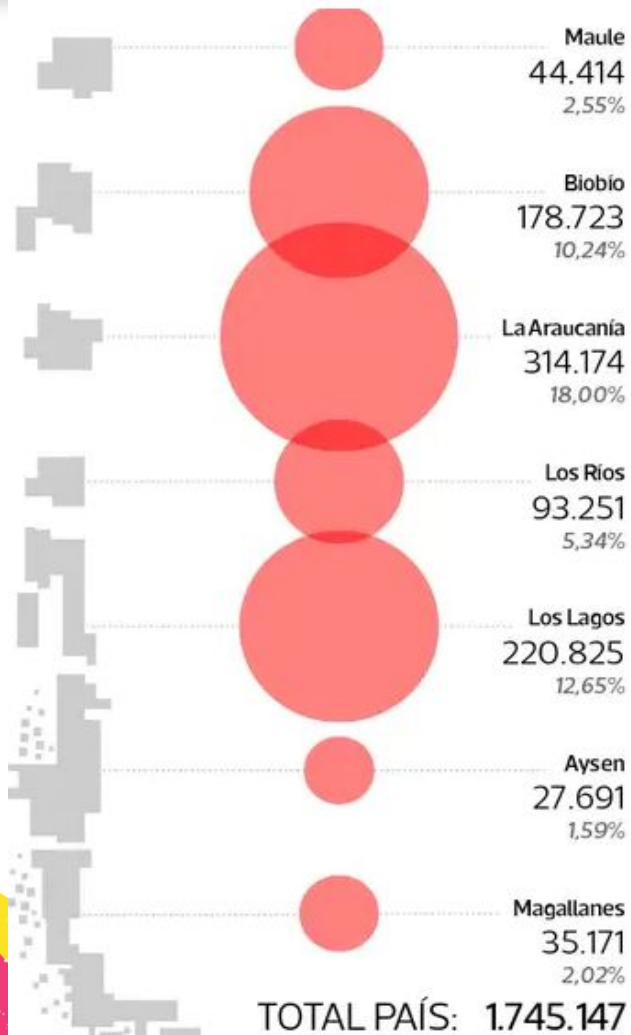


Por región





Matemáticas



Estos datos fueron extraídos del Censo realizado el año 2017, donde se observa la distribución del pueblo mapuche en las diferentes regiones de nuestro país escoge las 6 regiones con mayor número de población mapuche y elabora un gráfico de barra con esta información y escribe un breve texto con la información relevante que se puede extraer de tu gráfico.

nota importante: recuerda que un gráfico de barra de llevar un título, una escala adecuada para representar los datos y el orden al dibujar las barras también es muy importante.

Chumleymi am?

Como estas?

How are you?



¡Hoy aprenderemos a expresar cómo nos sentimos en estos tres hermosos idiomas!

Inglés



1. Listen, number and practice.

Escucha, enumera y practica. AUDIO 1

1 Kümelekan Llazkülen Afmätulen

Kutrankülen Tremolen Wütrelen

Arentulen Illkülen

¡No te olvides

escuchar y practicar al menos dos veces

2. Listen again and Match with its meaning in Spanish.

Escucha nuevamente. Une cada frase con su significado en español.



1 Kümelekan
I am good

2 Illkülen
I am angry

3 Afmätulen
I am surprised

4 Tremolen
I am healthy

5 Llazkülen
I am sad

6 Arentulen
I am hot

7 Wütrelen
I am cold

8 Kutrankülen
I am sick

2 Estoy enojado Tengo calor Estoy sanito Estoy triste

 Estoy bien Estoy sorprendido Estoy enfermo Tengo frío



#estamosjuntos



Inglés

Chumleymi am?
Como estas?
How are you?

3. Complete the following dialogues.

Usando el vocabulario Mapudungun.
completa estos diálogos



Hello My friend .
-how are you?

Hello, my friend.
-I am good
-and you?

I am Healthy



Mari mari peñi.
-Chumleymi?

Mari mari
-Inche Kümelekan
-Eimy kai?

-Inche _____

Hello My friend .
-how are you?



I am cold

Mari mari peñi.
-Chumleymi?



-Inche _____



Hello, my friend.
-I am hot
-and you?

Mari mari
Inche _____
-Eimy kai?



#estamosjun

para más información visita :





Historia



1

Desde que llegaron los españoles en 1492 a estas tierras americanas, vivían muchos pueblos originarios aquí y uno de esos son los Mapuche o “gente de la tierra”.

Como ya hemos estudiado años anteriores, Pedro de Valdivia en 1541 fundó Santiago y desde ese momento comenzó una relación bastante complicada entre españoles y mapuche que se ha mantenido en el tiempo, hasta nuestros días.

2

Los españoles querían las tierras por el oro, la plata y la tierra fértil. (Excelente para plantar) Luego que los españoles fueron derrotados y Chile lograra su independencia en 1818, los políticos y militares chilenos buscaron “ocupar” la Región de la Araucanía para poder aprovechar esta zona, sin considerar ni respetar la forma de vida Mapuche, ya que los consideraban “salvajes” y una amenaza al orden.

3

En 1861, el Estado chileno, mandó a ocupar oficialmente la zona de la Araucanía a manos del militar Cornelio Saavedra. A partir de ese momento, los mapuche han ido perdiendo el derecho a ocupar sus tierras, a cultivar sus alimentos y a vivir en paz con la tierra.

4

Actividad

- 1) En tu revista pone como título: “La ocupación de la Araucanía”. Luego, dibuja el mapa de la página 103 de tu libro.
- 2) Luego, anota y responde la siguiente pregunta: ¿Cuál es tu opinión de lo que sucedió entre Chile y el pueblo Mapuche? Argumenta.
- 3) Escucha la canción de Violeta Parra: “Arauco tiene una pena” y lee el poema de Elicura Chihuailaf de la página 103.
- 4) A partir de la canción y el poema, crea un verso, una reflexión o un dibujo sobre la emoción que sentiste en ese momento.

Las estrellas a través de las araucarias.

Mari mari! küme Akukonpayaymi!

Hoy conoceremos algo muy curioso de la artesanía mapuche y tu imaginación será clave en ello. Caracterizada por su simpleza y destacada por su belleza, la **artesanía mapuche** posee un legado de técnicas tradicionales en su elaboración, que se han transmitido a través de muchas generaciones hasta la actualidad.

Te has preguntado alguna vez de dónde provienen los diseños retratados en cerámicas y tejidos mapuches. Observa el siguiente tejido antes de continuar y piensa **¿Qué ves?**



Este es un tejido hecho en trapa, que representa a Yepun y Ngau (los rombos grandes a izquierda y derecha, respectivamente) acompañados por estrellas tenues (arriba y abajo).

El arte del pueblo mapuche contiene elementos inspirados por las observaciones astronómicas divisadas entre las ramas de las araucarias.
¿Cómo retratarías tú el cielo visto entre las araucarias? Diseña tu tejido en una hoja de cuaderno, para que uses los cuadros como guías y la pegues en tu revista.



Tecnología

Mapugüaquén, el parlante que mezcla la artesanía mapuche con tecnología de audio alemana.



Mari mari! küme Akukonpayaymi!

Todos conocemos la artesanía mapuche y sus diferentes expresiones en tallado, tejidos y greda. Hoy artesanos de la comuna de Nacimiento, trabajaron en conjunto a expertos para diseñar en base a artesanía en greda mapuche un parlante de alta fidelidad ¿Se te habría ocurrido a ti, hacer algo así?

En un proyecto que agrupa diseño y artesanía, se busca homenajear el trabajo de una localidad de la comuna de Nacimiento, creando un producto fruto de las manos de artesanos de la zona, usando materiales del lugar, dejando atrás la industrialización en parte de su proceso para crear una pieza única.

Esta pieza, no es cualquier parlante, es una artesanía, el retrato de una cultura y el fruto de la tierra en manos de un artesano **¿Te das cuenta el valor que puede tomar un producto, solo marcando la diferencia?**

Pues te desafío a innovar con algún artículo de la cultura mapuche y realices una innovación tecnológica en él.

¡RECUERDA NO TENGAS LÍMITES PARA INVENTAR!

#estamosjuntos

Folclor mapuche

Para el mapuche, la danza y la música eran puentes de contacto directo con la naturaleza y los dioses.



Los mapuches tenían sus instrumentos musicales. Estos, de acuerdo con su carácter son sencillos tal como sus melodías.

Algunos de estos instrumentos son:



Cultrún

Es un tambor usado en todas las ceremonias festivas o religiosas. Su caja de resonancia, se fabrica del tronco de un árbol ahuecado. A su base se adhiere un parche de cuero de vacuno o caballo. Dentro del instrumento se colocan semillas, piedrecillas redondas o monedas para darle más sonoridad.



Pifilca

Es una flauta construida de madera o hueso. Es corta y suena como un pito. Se la lleva colgada del cuello mediante un cordón



Trutruca

Instrumento de viento, de soplo, cuyo sonido es "tru-tru". Lo fabricaban de un largo coligüe ahuecado. Al orificio donde se sopla aplican una lengüeta y al otro extremo amplifican con un cuerno.

El pueblo mapuche es eminentemente musical y posee canciones para todos los actos de su vida. Su música poseía tonalidad y ritmos monocordes (Que repiten una misma nota musical).



Te desafío a que crees la letra de una canción en la cual tú seas un mapuche y quieras pedir en la letra de esta canción por el bienestar de tu familia y tus tierras.

El Palín

El palín es un juego tradicional de origen mapuche que se practicaba entre Santiago y Chiloé. Forma parte central de las costumbres y tradiciones de este pueblo y tiene importantes funciones ceremoniales y políticas, parte de las cuales se han modificado a través del tiempo.

Consiste en dos equipos de 5 a 15 jugadores cada uno. Cada equipo se distribuye en forma lineal a lo largo de la cancha, debiendo cada jugador (**palife**, "pelotero") quedar frente a su competidor (**kon**), con quien medirá su fuerza, habilidad y astucia. Será con quien compartirá la comida después del juego y a quien atenderá como una visita ilustre. Es la manera de fortalecer la relación entre las comunidades.

Este se juega en una cancha rectangular (**paliwe**) de aproximadamente 200 de largo por 12 metros de ancho, en el cual hay un agujero en el centro del campo donde se coloca la *fungul* antes de iniciar el partido. El centro de la cancha está marcado por un hoyo desde donde la *fungul* es golpeada por el **wiño** y enviada al lado donde está el equipo propio, quien deberá sacarla de la raya o límite de fondo respectivo.

Los *palife* se disputan una bola llamada **fungul**, hecha de madera o de cuero con centro de lana, bien apretado. Se utilizan unos bastones conocidos como **wiño**, de madera nativa, con curvatura natural. Pueden ser de boldo, avellano o meli.

El objetivo es llevar la *fungul* usando el *wiño* hacia una meta (**tripalwe**) que está simbolizada por la línea de fondo del equipo rival obteniendo un punto o **tripal**.



Las maniobras consistían en: golpear el *fungul* a ras de suelo o en altura (**witrulon**) y el **malkokantun** que consistía en ir dominando el *fungul* en el aire sin dejarlo caer hasta pasársela a otro *palife*.

Cada *palife* de un equipo tiene una función específica en el juego según su posición en el campo: el *palife* que dirige al equipo era conocido como **diñilfe** y cumple una función similar al capitán de un equipo de fútbol, **Chañatufe**: *palife* con mayores habilidades

El juego concluye en el momento en que uno de los dos equipos marca 4 puntos a 0. Un punto marcado se anula si el equipo rival marca uno a continuación.

ACTIVIDAD

Considerando la información entregada, realiza una comparación con dos deportes abordados en la asignatura de educación física (hándbol, fútbol, básquetbol), considerando tres diferencias y tres similitudes para cada caso.





Queridos estudiantes

Desde el equipo psicosocial y familia queremos invitarlos a hacer una exquisita receta de sopaipillas mapuche, para que puedan realizarla en familia

Ingredientes:
500 gr de harina
360 cc agua tibia
13 gr de levadura
20 gr sal

1- Cernir harina y sal, formar un hueco y poner la levadura

2- Incorporar el agua lentamente, amasar y dejar reposar la masa 45 minutos.

3- Finalmente se hacen círculos, se usleran y se fríen en aceite o se hornean al horno 20 min

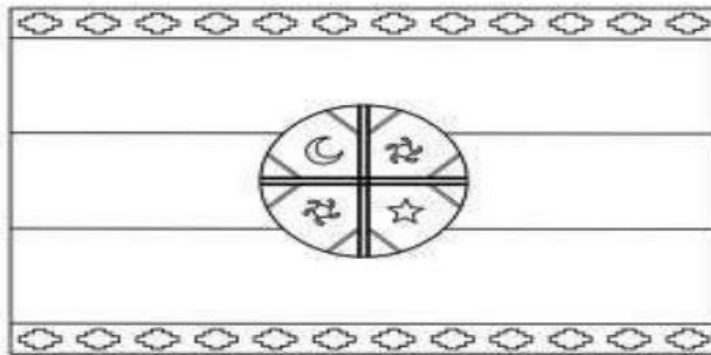


4. La máxima autoridad de los Mapuches es:

- a. Rewe.
- b. Lonko.
- c. Raulí.

II. Pinta la bandera Mapuche con sus respectivos colores.

- *Azul : Vida, Orden y Abundancia (símbolo del universo).
- *Blanco : Limpieza y curación (símbolo de la sabiduría y la prosperidad).
- *Amarillo: Renovación (símbolo del sol).
- *Rojo : Fuerza y poder (símbolo de la historia).
- *Verde : Tierra, Sabiduría, prosperidad y sanación (símbolo de la machi).
- *Kultrún : Los cuatro puntos cardinales (símbolo de la sabiduría universal).
- *Gemil : el sistema de escritura.



¡Lindo día queridos alumnos!

Has realizado un excelente trabajo conociendo y valorando a nuestro querido y respetado Pueblo Mapuche.

Ahora te invitaré a conocer el significado de los colores de “La bandera Mapuche”, así comprenderás mejor el valor y respeto por unos de los símbolos más representativos para la cultura. ¡De seguro que lo has visto en muchas ocasiones...!

- Responde la pregunta y dibuja la bandera en tu revista. Puedes usar lápices de colores, rellenar con papel lustre o con plastilina.



No olvides responder las siguientes preguntas en tu revista evaluando todo lo aprendido.

PREGUNTAS PARA LA METACOGNICIÓN

- 1 • ¿QUÉ HAS HECHO O APRENDIDO?
- 2 • ¿CÓMO LO HAS HECHO O APRENDIDO?
- 3 • ¿QUÉ DIFICULTADES HAS TENIDO?
- 4 • ¿PARA QUÉ TE HA SERVIDO?
- 5 • ¿EN QUÉ OTRAS OCASIONES PODRÍAS UTILIZAR LO QUE HAS APRENDIDO/ESTA FORMA DE APRENDER?

ABRAZOS



#estamosjuntos