

# CAMBIO CLIMÁTICO EN CHILE

## Trabajo Interdisciplinario

N° 10

7° Básico

(30 agosto - 10 septiembre)

# SALUDO



Estimados y estimadas estudiantes,

En el siguiente trabajo podrás conocer acerca del fenómeno del Cambio Climático en Chile, tema muy relevante para el futuro de todos y todas. Trae algunas novedades, ya que incluye un reportaje televisivo y la evaluación a través de Google Forms. Por este motivo, esta vez no debes enviar tus evidencias de trabajo vía mail.

Es muy importante que leas y estudies atentamente el material preparado por tus profesoras, ya que éste junto al reportaje serán los elementos que se considerarán para evaluar tu aprendizaje.

Recuerda que debes comunicarnos todas tus dudas, en forma presencial en el colegio, por teléfono, Whats app, mail, etc.

Deseándote mucho éxito y aprendizaje en esta nueva aventura, se despiden

Tus profesores y profesoras Arrupianos.



# INDICACIONES PARA REALIZAR TU TRABAJO

**Tema: Cambio climático "Chile 2050"**

**Asignaturas: Lenguaje - Historia - Ciencias - Artes**

**Evaluación: Formulario de Google Forms**

**Objetivo general: Observar y comprender reportaje audiovisual, para analizar diversas dimensiones del Cambio Climático y su impacto en Chile.**

- En este trabajo deberás ver el reportaje Cambio climático "Chile 2050". Luego deberás responder un formulario de Google Forms con preguntas relativas a los contenidos de dicho reportaje y de las materias que verás a continuación.
- El trabajo es **INDIVIDUAL**. **A medida que veas el reportaje deberás ir tomando apuntes en el formato que te adjuntamos.**
- Esta vez no tendrás que enviar un producto como en los otros trabajos, pero sí deberás responder una prueba, en el formulario de Google Forms que ya te mencionamos.



# SOBRE EL FORMULARIO DE GOOGLE



Google Forms

El Formulario de Google, es un documento digital que sirve para recoger datos de forma ordenada y estructurada. En él encontrarás:

- Sección de identificación: Tendrás que completar tu nombre y curso.
- 4 secciones de preguntas, una para cada asignatura: Lenguaje, Ciencias, Artes e Historia.

Para responder el formulario necesitarás:

- Un dispositivo con acceso a Internet. En el colegio el día que asistas según corresponda por apellido, lunes 6, martes 7 o miércoles 8 de septiembre, quienes no están asistiendo lo deberán completar en su casa esos mismos días.
- Link del formulario
- Tu correo electrónico institucional

## ¡MUY IMPORTANTE!

Tendrás **SÓLO 1 OPORTUNIDAD** para responder el formulario, por lo que debes estar muy atenta/o a cada pregunta, y presionar el botón “Enviar” cuando estés totalmente segura/o de tus respuestas.



# EQUIPO DOCENTE



Lorena Jiménez.  
Encargada Técnico  
Pedagógica  
[l.jimenez@colegioarrupe.cl](mailto:l.jimenez@colegioarrupe.cl)



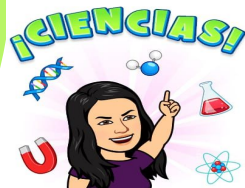
Lorena Riveros  
Educatora Diferencial PIE  
[l.riverosb@colegioarrupe.cl](mailto:l.riverosb@colegioarrupe.cl)



Tania Gutiérrez  
ARTES  
[t.gutierrez@colegioarrupe.cl](mailto:t.gutierrez@colegioarrupe.cl)



Lorena Sabay  
LENGUAJE  
[l.sabay@colegioarrupe.cl](mailto:l.sabay@colegioarrupe.cl)  
(comienza con una  
"e"minúscula no una i)



Ana Paulina Sandoval  
CIENCIAS  
[a.sandoval@colegioarrupe.cl](mailto:a.sandoval@colegioarrupe.cl)



María José Quiroz Sanhueza  
HISTORIA  
[m.quiroz@colegioarrupe.cl](mailto:m.quiroz@colegioarrupe.cl)

# Introducción

Se llama **cambio climático** a la variación global del clima de la Tierra. Esta variación se debe a causas naturales y a la acción del hombre y se produce sobre todos los parámetros climáticos: temperatura, precipitaciones, nubosidad, etc, a muy diversas escalas de tiempo

El principal motor del cambio climático es el efecto invernadero. La actividad humana aumenta los gases en la atmósfera terrestre los cuales actúan de forma parecida al cristal de un invernadero: retienen el calor del sol e impiden que escape al espacio, provocando así el calentamiento global.



# Cambio climático "Chile 2050"

Los invitamos a ver el siguiente reportaje...

*"No olvide que en esta oportunidad, basándose en el reportaje y la información entregada en las diapositivas deberá responder el formulario de google"*





**Lea atentamente la siguiente información**

### ¿Qué es el clima?

Se suele pensar que los conceptos clima y tiempo atmosférico significan lo mismo, sin embargo, como pudiste ver en la actividad anterior, esto no es correcto. Cuando decimos “está lloviendo” o “está despejado”, nos estamos refiriendo al **tiempo atmosférico**, que corresponde a un conjunto de fenómenos que ocurren en la atmósfera durante uno o varios días. En cambio, el **clima** corresponde a las condiciones atmosféricas habituales de una determinada región durante un tiempo prolongado. Existen eventos periódicos que pueden alterar el comportamiento de la atmósfera, por ejemplo, sequías o años extremadamente lluviosos, pero ello no implica que el clima haya cambiado.



**Objetivo:** *comprenden que el clima en la Tierra, tanto local como global, es dinámico y se produce por la interacción de múltiples variables.*

### Elementos del clima

#### Temperatura del aire

La temperatura del aire se relaciona directamente con la energía en la atmósfera. Depende de factores como la altura, la estación del año, los vientos y la presencia de grandes masas de agua.

Para regiones extensas de nuestro planeta se emplea el concepto de temperatura media. Esta depende, principalmente, de la radiación solar. Debido a su forma esférica, la Tierra recibe los rayos del Sol de forma irregular, con intensidad mayor en el ecuador y menor en los polos.

#### Presión atmosférica

Se refiere a la fuerza que ejerce la masa de aire que rodea al planeta sobre la superficie de este. La presión atmosférica varía con la altitud; por este motivo, suele ser mayor a nivel del mar que en las cumbres de las montañas. La temperatura también influye en la presión atmosférica. Por ejemplo, cuando el aire se calienta, disminuye su densidad y asciende, produciendo zonas de baja presión, cuyas condiciones meteorológicas son inestables. En cambio, si se enfría, aumenta su densidad y desciende, generándose zonas de alta presión, que presentan mayor estabilidad atmosférica.





# Ciencias

## Humedad del aire

Es la cantidad de vapor de agua que contiene la atmósfera. Depende principalmente de la temperatura, ya que el aire caliente puede retener mayor cantidad de vapor de agua que el frío. Por ese motivo, en las zonas tropicales y ecuatoriales el aire es caliente y húmedo, mientras que en las zonas frías el aire es más seco.

## Factores que determinan el clima

### Latitud

Al aumentar la latitud, los rayos solares que inciden sobre la superficie terrestre lo hacen de manera oblicua, de modo que la intensidad de radiación disminuye. De esta manera, los polos reciben una menor cantidad de radiación proveniente del Sol en comparación con el ecuador, donde los rayos solares llegan directamente. Los factores que determinan este fenómeno son la forma esférica de la Tierra y la inclinación de su eje de rotación.

### Cercanía al mar

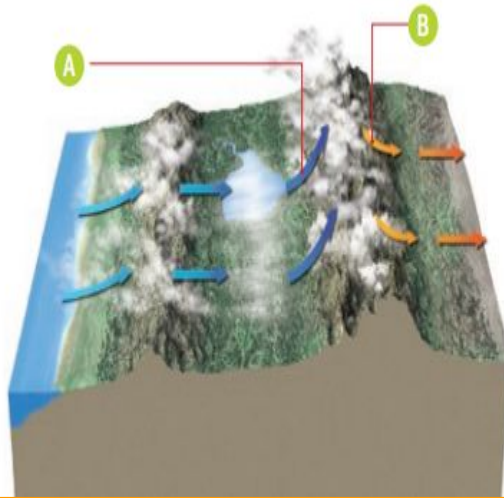
El mar se enfría y se calienta más lentamente que la tierra. Por esto, los sectores costeros tienden a tener climas más templados, es decir, con menores variaciones de temperatura que los lugares más alejados del mar.

### Altitud

Mientras un lugar se encuentre a mayor altura, tendrá menor temperatura. Lo anterior se debe a que la temperatura del aire disminuye aproximadamente en 6 °C por cada 1000 metros de altura. Esto se explica por la expansión y el posterior enfriamiento que experimenta el aire al ascender, al encontrarse con presiones cada vez menores.

## Presencia de montañas

La temperatura del aire que llega a las montañas disminuye a medida que asciende por estas, razón por la cual su presencia influye en los patrones climáticos regionales, tal como se representa en la imagen, donde se muestra que el aire al "chocar" con una montaña (A) asciende, se enfría y pierde humedad en forma de precipitación (lluvia o nieve). Al llegar al otro lado (B), el aire desciende y absorbe agua, originando ambientes más secos. Este factor ha sido muy importante para la actividad agrícola en Chile, pues la presencia de la cordillera de los Andes provee de precipitaciones, favoreciendo la existencia de valles de cultivo.



## Circulación de agua

La **hidrosfera**, es decir, el total de agua de la Tierra, tiene un importante rol en la regulación del clima terrestre. Gracias a que puede absorber gran cantidad de calor sin que se eleve significativamente su temperatura, el agua es capaz de retener una gran cantidad de energía térmica proveniente del Sol.

El intercambio de energía a nivel del planeta produce el ciclo del agua y las corrientes oceánicas. El **ciclo del agua** consiste en la conservación y movimiento del agua en la Tierra debido a los cambios de estado que experimenta. Las **corrientes oceánicas** corresponden a la circulación de grandes masas de agua en los océanos producida principalmente por la radiación solar, la rotación de la Tierra y los vientos. Estas pueden ser **frías** o **cálidas**: las corrientes frías disminuyen la temperatura del aire y las cálidas la elevan. De esta manera, alteran las condiciones atmosféricas.





## Fenómenos atmosféricos

Día tras día es posible evidenciar diversos fenómenos que acontecen en la atmósfera. Nubes en el cielo, brisas y movimiento de masas de aire. A continuación veremos algunos fenómenos

### Los vientos

Los **vientos** corresponden al desplazamiento de masas de aire. Estos se producen por las diferencias de presión en la atmósfera, ocasionadas por las diferencias de temperatura del aire. ¿Cómo se produce este fenómeno? Parte de la energía solar que llega a la superficie terrestre calienta los continentes y los océanos. Por lo tanto, el aire que se encuentra en contacto con ellos también eleva su temperatura, tornándose menos denso y elevándose. El aire más frío de otras zonas ocupa el espacio dejado por el aire que asciende. De acuerdo a la superficie que abarcan es posible distinguir dos tipos principales de vientos: planetarios y locales.

#### Vientos planetarios

Los vientos planetarios corresponden a enormes masas de aire que se desplazan por grandes extensiones del planeta, debido a la diferencia en la energía solar recibida en las distintas latitudes de la Tierra y al movimiento de rotación terrestre.

Vientos planetarios son 3 tipos: **Alisios, contralisios y polares**. Vientos locales dependen del valle o tipo de montaña en Chile están: **El Raco** que desciende desde la cordillera frente a Santiago por el valle del río Maipo. Y **el Puelche** que baja desde la cordillera de los Andes al centro sur del país.

### Formación de nubes y precipitaciones

Las nubes se producen por la **condensación** del vapor de agua presente en la atmósfera, es decir, el paso de estado gaseoso al líquido. Esto se produce cuando el aire caliente y húmedo asciende y se enfría, volviéndose líquido. Producto de ello, se generan las pequeñas gotas de agua que forman las nubes. Si las gotas de agua son demasiado grandes para mantenerse en el aire, entonces, caen a tierra por acción de la fuerza de gravedad. La precipitación del agua puede ocurrir en forma de lluvia, nieve o granizo.



### Tormentas y temporales

Las **tormentas** corresponden a fuertes vientos asociados a lluvias, relámpagos, truenos y, en ocasiones, granizos. Se producen por el aumento en la evaporación del agua de los océanos, lo que genera nubes con aire muy húmedo y caliente, las que ascienden varios kilómetros y, debido a las bajas temperaturas, se condensan, generando precipitaciones que pueden caer de manera muy intensa. Los **temporales**, por su parte, son períodos de lluvia persistente.







## Efecto invernadero

El efecto invernadero es un fenómeno esencial para el desarrollo de la vida en nuestro planeta. Diversos estudios han señalado que ciertas actividades del ser humano han contribuido a incrementar este fenómeno, ocasionando, en las últimas décadas, el aumento de las temperaturas promedio atmosférica y oceánica



*No olvide, leer atentamente cada información, ver el reportaje efectuado por megavisión, de lo que ocurrirá en Chile para el 2050 y luego de hacer todo ello. Su actividad será responder formulario de GOOGLE*





Distinguir colores y reconocer cómo estos comunican, a través del lenguaje audiovisual.



Existen varios teóricos e investigadores del color, entre ellos Goethe y Ostwald te contaré un poco sobre ellos

1. Johann Wolfgang von Goethe fue un Químico y filósofo alemán que le apasionaba el color, destaca la percepción y psicología humana ante el color además realizó diagramas triangulares en los que se basó en el contenido emocional de cada color.
2. Wilhelm Ostwald fue un químico y profesor también alemán, propone un manual de Armonía de colores, a él le interesaba la pureza de cada color.

## Circulo Cromático



Goethe elaboró el primer círculo cromático con Amarillo, Naranja, Rojo, Violeta, Azul y Verde, el círculo cromático es una manera de organizar y representar los colores a base de tono.

**Tono:** Es el color en sí mismo.  
**Valor:** Es la cantidad de luz que tenga el color/tono, si tiene blanco tiene mayor luz en cambio si tiene negro tiene mayor oscuridad.



Nuestros ojos ven los colores gracias a dos importantes células dentro de los ojos, son los conos y bastones.

Imagina que ves estos colores en una imagen...

Lucidez

Serenidad

Poder

Melancolía

Seriedad



Colores cálidos:



Colores fríos:



## COLORES PRIMARIOS

ROJO



AMARILLO



AZUL



## COLORES SECUNDARIOS

VIOLETA



ANARANJADO



VERDE



¿Cómo nos hacen sentir los colores?

El efecto que nos produce tiene que ver con la cultura en la cual somos parte, por ejemplo el color verde se asocia con cosas sanas, bienestar y naturaleza, el color rosado con lo femenino generalmente, el color azul con la calma y el cielo, el color rojo con la sangre, poder y pasión, el color naranja con la felicidad y lo exótico. El color amarillo con el nerviosismo y la inseguridad y finalmente el color morado con la fantasía y lo mágico



Por ejemplo si seleccionamos algunas imágenes del reportaje podemos identificar **qué tipo de color los configuran** y a su vez **qué nos produce**. En la segunda imagen los colores son de tonalidades cálidas, y esto nos transmite energía estimulante, en cambio los colores de tonalidades frías, como las otras dos imágenes transmiten calma o incluso nos puede dar la sensación de frío.

**Ahora estás listo para fijarte muy bien en el reportaje y responder las preguntas en el formulario... Manos a la obra**



# LOS TEXTOS ORALES Y AUDIOVISUALES

*Lenguaje*

**Objetivo: Comprender y reflexionar sobre un reportaje de actualidad**

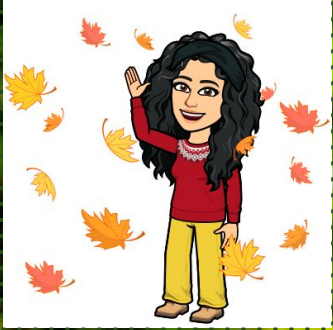
En esta oportunidad trabajaremos la comprensión y análisis de textos cuyo origen está en los medios masivos de comunicación con un formato que es muy conocido para el mundo contemporáneo, nos referimos a la televisión, el cine y hoy también a algunas plataformas de internet como You tube.

Pero ¿a qué tipo de textos nos referimos cuando hablamos de textos orales y audiovisuales? Entre estos textos encontramos REPORTAJES, NOTICIAS, DISCURSOS, DOCUMENTALES, EXPOSICIONES, ETC. Esta vez nos centraremos en el reportaje televisivo ya que en trabajos anteriores ya habíamos aprendido que era un reportaje y sus partes.



## ¿QUÉ ES UN REPORTAJE TELEVISIVO?

Es un texto informativo que pertenece al género periodístico y que tiene como finalidad explicar acontecimientos de interés público como lo visto en nuestro video sobre la contaminación en Chile y esta explicación se realiza con texto oral, imágenes, entrevistas y/o videos. La idea es usar un lenguaje claro y asequible para todos los televidentes y es por esto que este tipo de reportaje necesita de un componente humano, o sea un periodista que lo exponga de manera atractiva y dinámica.



Recuerda que en un Reportaje están involucrados Los **HECHOS** y a veces **OPINIONES** de participantes. Es por esto que es necesario que recuerdes lo siguiente:

**HECHO:** es un evento, suceso, acontecimiento y/o situación que ocurre en la vida y que puede ser comprobado como verdadera. Por ende es objetivo y real



**OPINIÓN:** Es la expresión de tu pensamiento, idea o sentimiento sobre un hecho, o sea una situación o un acontecimiento. Por ende, es algo subjetivo, es decir, es válido solo para ti y quienes piensen igual que tú.



# TIPOS DE REPORTAJES



## CIENTÍFICO

Se destacan avances y descubrimientos científicos más recientes tales como reportajes médicos, ecológicos, astronómicos, nutricionales, etc.

## AUTOBIOGRÁFICOS

Es un testimonio de vida narrado por él o la protagonista de su vida, el cual se expondrá a través de un medio escrito, oral o audiovisual y será el periodista si fuese un reportaje televisivo el encargado de presentar al narrador de este reportaje a los televidentes.

## EXPLICATIVO

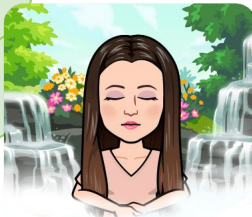
Su finalidad es noticiosa detallando las causas y efectos de un hecho contingente o de actualidad con un lenguaje accesible a todo público.

## INVESTIGATIVO

Es un informe sobre un hecho en particular muy específico ya que profundiza en problemáticas y soluciones de un hecho entregando incluso datos estadísticos e investigaciones actualizadas por lo que tiene directa relación con el reportaje científico.

## Objetivo

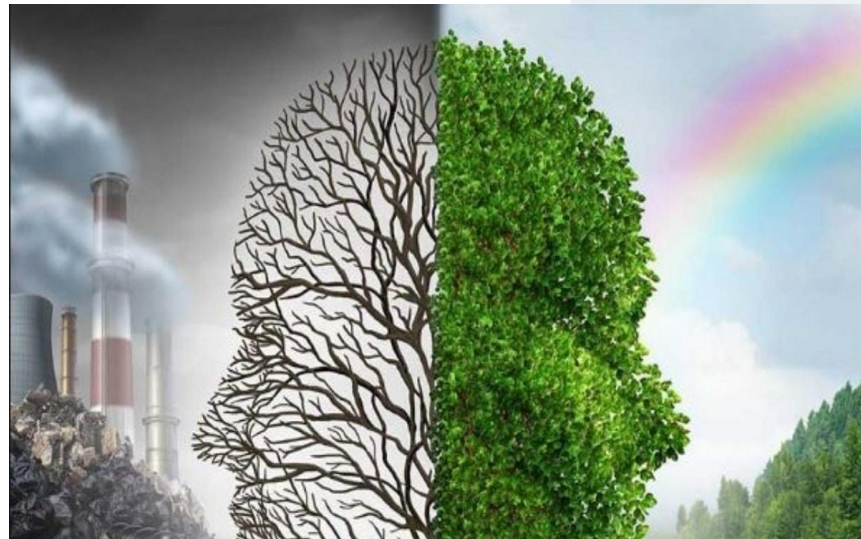
Distinguir la relación del ser humano con el medioambiente a través de los distintos momentos históricos estudiados durante este año y la actualidad.



Antes que iniciemos nuestro breve recorrido histórico, centrándonos específicamente en cómo el ser humano se ha relacionado con el medio, es necesario que entendamos qué significa esta relación. ¡Comencemos!

El ser humano, desde sus inicios, se fue **adaptando** o **transformando** el territorio donde habitaba según sus necesidades y acceso a diferentes herramientas. El asentamiento humano estuvo y está influenciado por diversos factores, tales como: recursos accesibles, cercanía al agua o zonas fértiles. Y frente a esto **podemos hacer dos interrogantes**: ¿Ha estado el ser humano indefenso ante la naturaleza? ¿O naturaleza es frágil ante el humano? (Solo piensa tu respuesta)

# Historia



Es por esto que a continuación podrás observar una breve descripción de cómo el ser humano se ha relacionado con su entorno en algunos momentos históricos, y las dos interrogantes anteriores podrán ir siendo descifradas.

## Ruta relación ser humano y medio



En esta ruta, podrás observar todos los momentos históricos estudiados este año en 7º Básico. Sin embargo, ahora nos enfocaremos en la relación del humano y su entorno en cada uno de ellos. Además, finalizando el camino (punto 5), estamos nosotros en la actualidad y para adentrarte en esta información deberás observar atentamente el reportaje.

1

## 1º Civilizaciones

En el **neolítico** (paleohistoria) el ser humano se **sedentarizó** (establecerse de forma más definitiva en un solo lugar) y desarrolló nuevas estrategias y tecnologías para poder transformar el entorno a sus nuevas necesidades.

Lo descrito anteriormente, le dió paso a la formación de las **primeras civilizaciones**, las cuales tienen características específicas y comunes, pese a estar en lugares y tiempos distintos, estas son:

Desarrollo de ciudades con grandes edificios

Poder político centralizado para organizar un territorio y población más numerosa

Cultura en común: creencias, lenguajes, costumbres

Desarrollo científico y tecnológico (para facilitar trabajo en la agricultura)

Ubicación espacial cercana a ríos (potenciar la agricultura, zonas fértiles)

Para saber más sobre el espacio y tiempo de las primeras civilizaciones, lee las **páginas 50-51-52 y 53** de tu libro de Historia de 7º. En la 52 encontrarás los nombres de las civilizaciones y los ríos. ¡No olvides leer!



Tanto Grecia como Roma (grandes y extensas civilizaciones clásicas) se ubicaron espacialmente en los alrededores del Mar Mediterráneo, una gran zona ecúmene (habitada por el ser humano) porque facilitó la pesca, el comercio, temperaturas agradables y con grandes territorios fértiles.

Te invito a recordar la geografía en Grecia. Este espacio (Península de los Balcanes) está rodeada de agua y repleta de montañas, por lo cual, hubo una gran dificultad para el desarrollo de la agricultura. (Falta de territorios para la siembra) **Lee la página 75 para profundizar más.**



En cuanto a Roma, de un pequeño pueblo, pasó a ser un imperio poderoso y enorme en un lapsus de aproximadamente 12 siglos. Su ubicación inicial fue la península itálica. Al comienzo, la mayor parte de los romanos eran agricultores localizados en los alrededores del río Tíber, alcanzando la estabilidad prontamente. El suelo en Roma era muy fértil y casi sin dificultades para el cultivo. Además, uno de los grandes inventos fueron los acueductos, obras gigantescas que permitieron controlar el agua, su uso y distribución por todo el territorio. **(Leer página 90 y 91 para profundizar)**



Tal como ya hemos estudiado, la Edad Media fue un período muy largo en la historia. (Siglo V al XV) Principalmente se desarrolló en Europa, donde 4 grupos confluyeron para dar origen a la cultura europea. (Cristianismo, legado grecorromano, germanos e islamismo).

Fue un período donde la principal labor era la agricultura. El territorio estaba dividido en señoríos, que a su vez tenían feudos, lugares destinados para el cultivo. La economía, entonces, era de carácter autárquico, lo cual significa que cada señorío producía lo suficiente para poder autoabastecerse y subsistir sin traer nada del exterior de los muros. **Para profundizar puedes leer la página 130.**

Durante el siglo XI hubo un aumento en la población europea a causa de los excedentes en las cosechas y mejoras en la dieta de las personas. Esto pudo llevarse a cabo porque se desarrolló la tecnología agrícola. Algunos avances fueron: el molino, reemplazo del buey por el caballo, entre otros. **(Puedes leer la página 154)** En este período ya se dio paso al desarrollo de incipientes ciudades, fuera de la seguridad de los antiguos feudos.



Pero no podemos olvidar, que el planeta tierra ha estado en constante cambio, y los fenómenos de cambios climáticos ya han sucedido con anterioridad. Es así, como en la Edad Media ocurrió un período conocido como "la pequeña Edad de Hielo" en el siglo XIV, donde las temperaturas provocaron grandes hambrunas, dado que las cosechas se congelaron en grandes proporciones. Es así como el ser humano, en esta ocasión no pudo contra la naturaleza y tuvo que aprender a adaptarse y sobrevivir. Además, en este mismo siglo, en el año 1347, ocurrió la peste negra que mató a más de 25 millones de europeos. **(Pág. 162-163)**

Las civilizaciones mesoamericanas (centroamérica), es decir, la maya y azteca, fueron sociedades sedentarias y agrícolas, siendo un gran espacio para el desarrollo de algunos productos como el maíz y el frijol. Ambas transformaron su entorno para poder satisfacer sus necesidades de alimentación.

Los mayas implementaron un sistema de cultivo llamado tala y roza, dado que su territorio era abundante en selva y necesitaban espacio. Éste consistía en la tala de los árboles, quema del territorio y uso de abono de las cenizas, para luego dar paso a la preparación del territorio.

En cuanto a los aztecas, debido a que su territorio estaba rodeado de agua, utilizaron las famosas islas flotantes para sembrar, llamadas chinampas.

Por otro lado, los Incas, se extendieron por gran parte de sudamérica. La economía se basó en la agricultura principalmente y para trabajar la tierra desarrollaron un sistema de cultivo llamado andenes o terrazas. (Ver en la página 194)

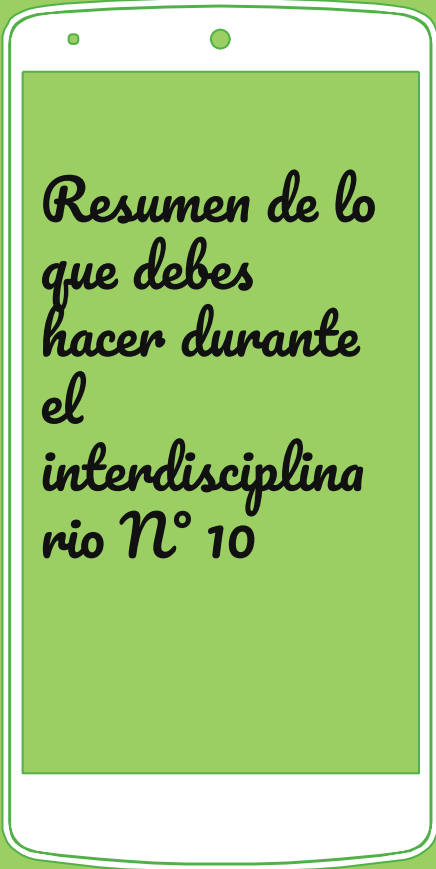


Tala y roza Maya, pág 172



Chinampas Aztecas, pág 173





*Resumen de lo  
que debes  
hacer durante  
el  
interdisciplina  
rio N° 10*

1. Ver reportaje de megavisión “Cambio climático : Chile2050”
2. Tomar apuntes de los aspectos más relevantes siguiendo pauta entregada, la cual deberás entregar o enviar a tu profesor.
3. Leer contenido completo de este trabajo interdisciplinario N° 9
4. Y por último responder cuestionario google form día 6-7 u 8 de acuerdo al día que te corresponde venir a clases o desde tu casa en el caso que no estés asistiendo al colegio.



# PLAN LECTOR N° 3





Lee el reportaje sobre Alyssa Carson de la pág 45 a la pág 51 del texto de lenguaje y responde las siguientes preguntas en tu cuaderno.

1. ¿Qué piensas del estilo de vida de Alyssa? Escribe dos ideas.
2. Responde las preguntas n° 3, letra a, b y c de la página 52.
3. Responde la pregunta n° 8 y 9 de la pág 52.
4. ¿Qué imaginas que estarás haciendo tú a los 22 años. ¿Lo podrías planificar? Cuéntanos sobre tu proyección de vida de aquí a esa edad.
5. ¿Te gustaría que este Reportaje fuese televisivo? Escribe mínimo 4 razones ya sea si te gustaría como si prefieres haber leído..



## Recuerda:

**1. Responder las preguntas de la actividad en su cuaderno, sacarle una foto y enviarla a mi correo [l.sabay@colegioarrupe.cl](mailto:l.sabay@colegioarrupe.cl) hasta, el viernes 10 de septiembre.**

**2. Todos quienes realicen esta actividad y la envíen en la fecha indicada, tendrán 1 punto por cada trabajo de Plan lector realizada . A final de año se sumarán estos puntajes y obtendrán una nota extra en la asignatura de lenguaje. Además de un reconocimiento por su esfuerzo y motivación hacia la lectura.**